

SONDAGE CLEMI 2006

LES LYCÉENS

ET

LES MEDIAS

Semaine de la Presse à l'École

## Modalités de cette enquête

Questionnaire élaboré par l'équipe du Centre de Liaison de l'Enseignement et des Médias d'Information de la Guyane.

Transmis dans les lycées au début du mois de novembre 2005.

Enquête réalisée en novembre-décembre 2005, grâce au concours des enseignants et des élèves.

Cette enquête concernait uniquement les élèves de seconde (générale, technologique, professionnelle – CAP/BEP) soit 3 318 élèves.

Près de 1200 questionnaires nous sont revenus, un échantillon de 702 a été dépouillé et traité, c'est le résultat qui vous est proposé ci dessous.

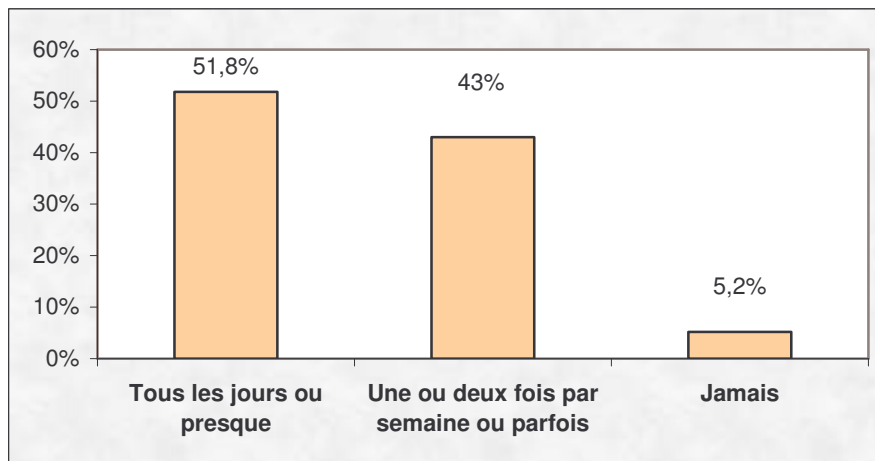
Le dépouillement, la saisie et le traitement de ces questionnaires ont été effectués par la classe de 1ère STG du lycée Felix Eboué à Cayenne, sous la direction de M. Fradj, professeur d'économie-gestion administrative.

La présentation qui vous est proposée ici est le travail d'une équipe : Kaïs Fradj, Olivier Grasset, Alex Marcin, Bruno Niederkorn, aidés des conseils d'un statisticien, M. Michaud.

# Enquête sur les habitudes et pratiques des élèves face aux médias d'information

## I. La télévision

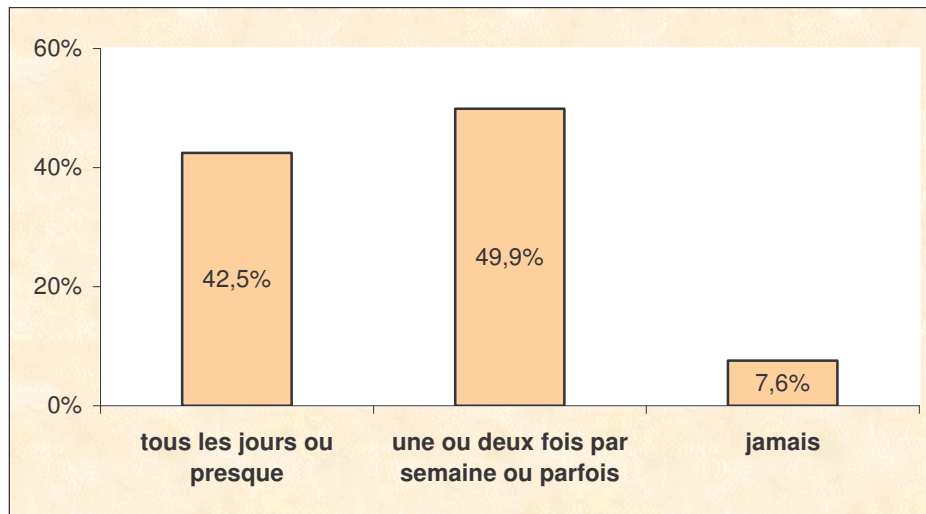
### 1. Regardez-vous le journal télévisé régional ?



Près de 95 % des répondants regardent le journal régional, dont plus d'un sur deux (51.8 %) de manière régulière.

Ces chiffres sont voisins de ceux observés en collège, mis à part le pourcentage des personnes ne regardant jamais le journal régional, supérieur chez les collégiens (8.2 %).

## 2. Regardez-vous le journal télévisé national ?

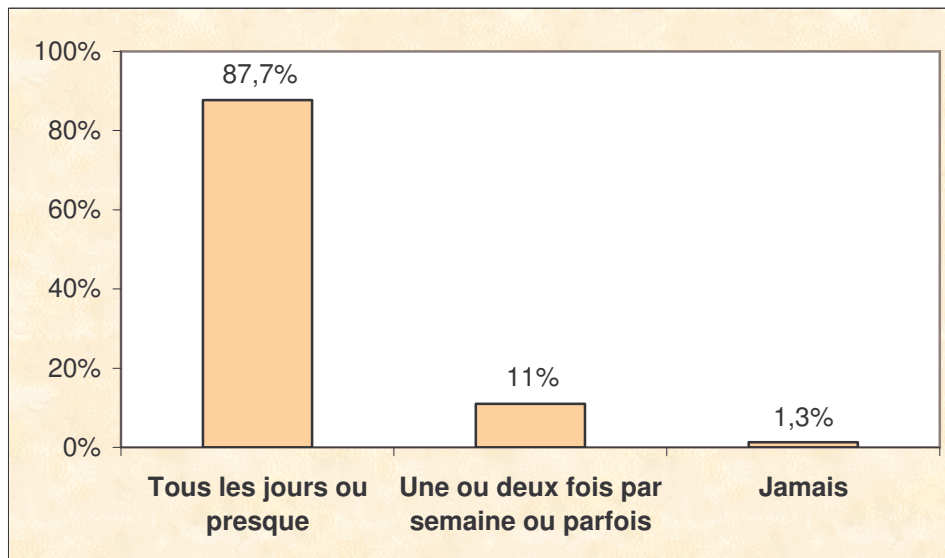


Les téléspectateurs du journal national sont encore très nombreux (92.4 %), mais un léger tassement apparaît.

Par ailleurs, les proportions s'inversent entre l'audience régulière (42.5 %) et l'audience occasionnelle (49.9 %) désormais prépondérante.

Là encore, les tendances sont identiques au collège mais le pourcentage de ceux qui ne regardent pas le journal national est double (13.8 %)

## 3. Vos parents ou un de vos parents regardent-ils les journaux télévisés ?



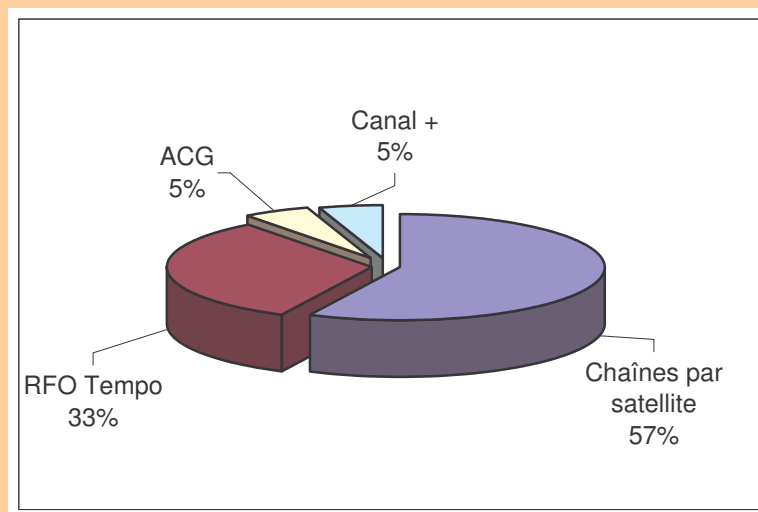
Le pourcentage des parents regardant régulièrement les journaux télévisés est très élevé (87.7 %).

Cette forte fréquentation constitue un comportement probablement incitatif, voire éducatif auprès des adolescents répondants.

#### 4. Quels programmes télévisés regardez-vous le plus ? (3 réponses)

Les clips, les émissions musicales	487	<b>26.2 %</b>	La musique est le programme prisé par plus d'un quart des répondants. A travers ce choix, c'est non seulement les chansons et les interprètes qui attirent, mais peut-être aussi des chorégraphies, des tenues vestimentaires, des codes de comportement, tout un langage très identifiant à cet âge.
Les feuilletons, les séries	344	<b>18.5 %</b>	
Les films et téléfilms	340	<b>18.3 %</b>	Les séries (18.5 %) et les films (18.3 %) séduisent aussi. Au delà du divertissement qu'ils procurent, ces programmes peuvent être une représentation du monde riche d'informations, bien que souvent fictifs.
Les reportages, documentaires	269	<b>14.5 %</b>	
Les émissions sportives	236	<b>12.7 %</b>	Les dessins animés ne sont choisis que par 1/10ème des répondants, deux fois moins que pour l'enquête auprès des collégiens. Le glissement vers l'âge adulte est en marche, le monde réel proposé par les reportages et les documentaires intéresse davantage (14.5 %).
Les dessins animés, émissions jeunesse	182	<b>9.8 %</b>	

## 5. Quelle chaîne regardez-vous le plus souvent ?



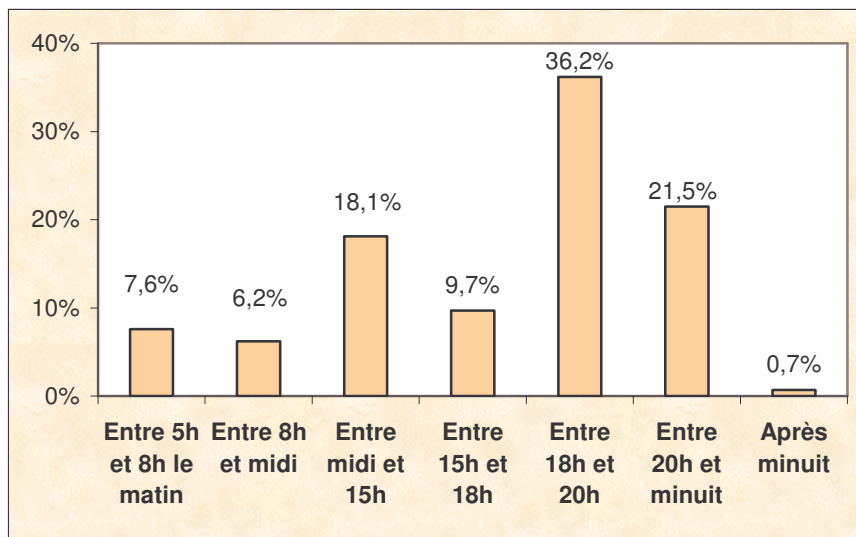
Les chaînes payantes sont plus regardées que les chaînes gratuites.

Les chaînes locales sont moins regardées que les chaînes extérieures (nationales, internationales, étrangères).

### 5.bis. Quels programmes regardez-vous sur le satellite ?

Chaînes musicales (Trace TV, MCM, Bet...)	207	<b>52.5 %</b>	<p>Le satellite est prisé pour les chaînes thématiques qu'il offre. Les jeunes plébiscitent les chaînes qui programment les émissions musicales, les clips (Cf : question 4).</p> <p>Cependant les chaînes généralistes nationales sont regardées, en particulier pour le choix des séries et feuilletons, des émissions de télé-réalité qu'elles programment.</p> <p>Cela permet de suggérer des hypothèses à propos des résultats concernant les premières questions. Les journaux télévisés sont regardés par les répondants, mais peut-être davantage parce qu'aux heures de diffusion, la famille est réunie et que le choix dépend des parents. Quand ils le peuvent, les répondants tendent vers d'autres programmes !</p>
Chaînes généralistes (M6, TF1...)	99	<b>25.1 %</b>	
Chaînes pour la jeunesse (Disney Channel, Jetix...)	44	<b>11.2 %</b>	
Chaînes de sports (Sport +, Eurosport, Espm)	23	<b>5.8 %</b>	
Chaînes de reportages (Planète, Voyage)	21	<b>5.4 %</b>	

## 6. A quelles heures de la journée regardez-vous le plus souvent la télévision ?

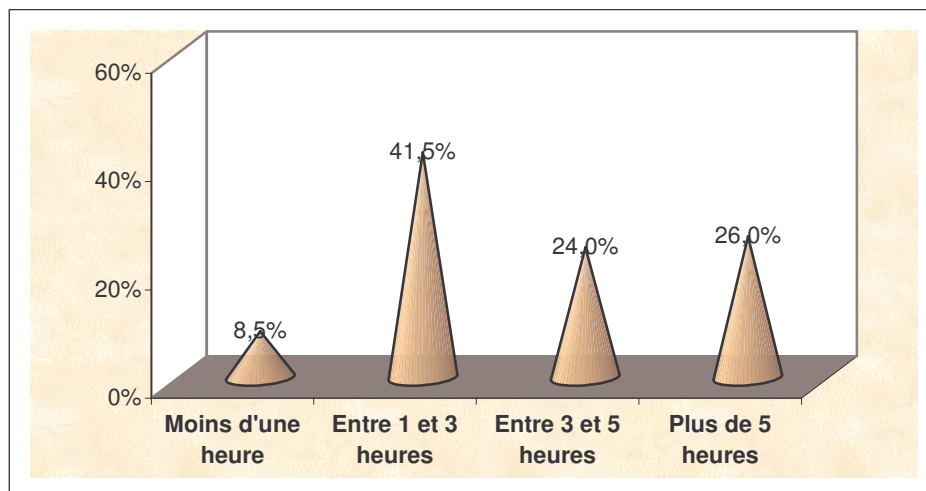


La télévision est principalement regardée en fin de journée (à partir de 18h).

Cependant si l'on affine l'enquête, pendant le week-end, les chiffres augmentent sensiblement le matin et l'après midi.

Donc, le temps scolaire conditionne les heures de consommation, lorsque ce temps scolaire imposé disparaît, la consommation est beaucoup plus étalée.

## 7. Combien d'heures chaque jour regardez-vous la télévision ?



Il y a une médiatrice autour de 3 heures de consommation, la moitié des répondants regardent la télévision moins de 3 heures quotidiennement, l'autre moitié la regarde plus de 3 heures.

Un répondant sur quatre dépasse les cinq heures de consommation quotidienne.

## 8. Regardez-vous plutôt la télévision :

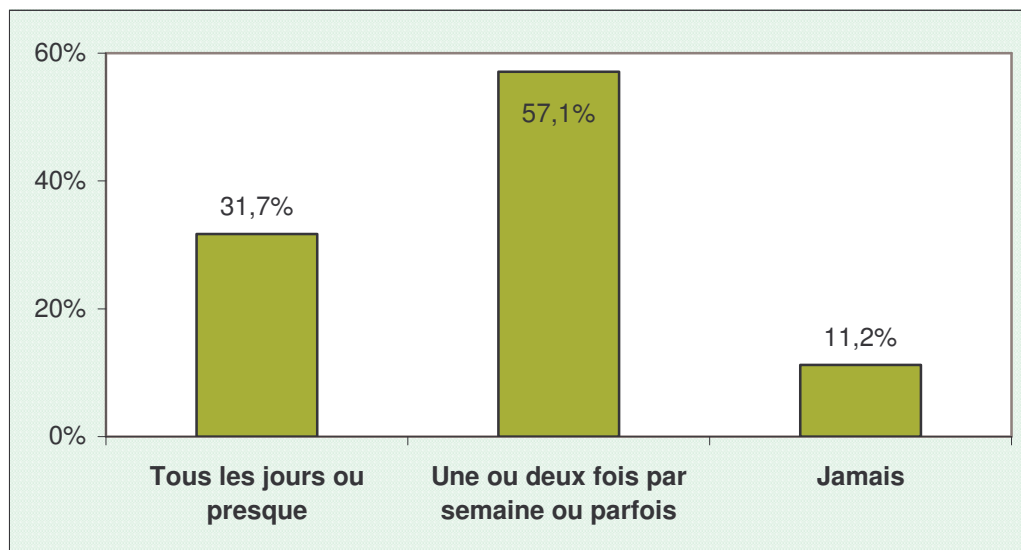
Seul	367	<b>54.6 %</b>	Une majorité des répondants regarde la télévision seul. Ce n'est pas le cas pour l'enquête auprès des collégiens qui révèle que la télévision est d'abord une pratique familiale.
En famille	261	<b>39 %</b>	
Avec des amis ou des voisins	43	<b>6.4 %</b>	Faut-il ici voir une affirmation plus forte de l'individu lycéen ? Une plus grande liberté accordée par les parents ? Est-ce que les répondants concernés disposent d'une télévision pour eux seuls ?
Total	671	<b>100 %</b>	

## 9. Lorsque vous êtes plusieurs devant le téléviseur, qui décide du programme choisi ?

Les aînés (parents, grands- parents, frère, soeur...)	194	<b>34.8 %</b>	Il existe une assez grande disparité parmi les réponses.
Moi	168	<b>30.1 %</b>	
La décision est collective, concertée	99	<b>17.8 %</b>	Plus d'un tiers des décisions relève de l'autorité présente (parents, aînés...). Auprès des collégiens cette réponse atteint près de 50 % des suffrages.
Le premier arrivé, le possesseur de la télécommande	96	<b>17.3 %</b>	Près d'un tiers des répondants prend la décision, il n'y a qu'un quart des collégiens à répondre de même.
Total	557	<b>100 %</b>	Plus d'un sondé sur six signale une décision concertée, laissant entrevoir une forme de démocratie familiale autour du téléviseur et du choix des programmes.
			Enfin, un autre principe est aussi pratiqué, émanation d'une forme de loi territoriale, le premier arrivé ou celui qui détient le totem (la télécommande) choisit, pour 17.3 % des répondants.

## II. La radio

### 10. Ecoutez-vous le journal régional à la radio ?

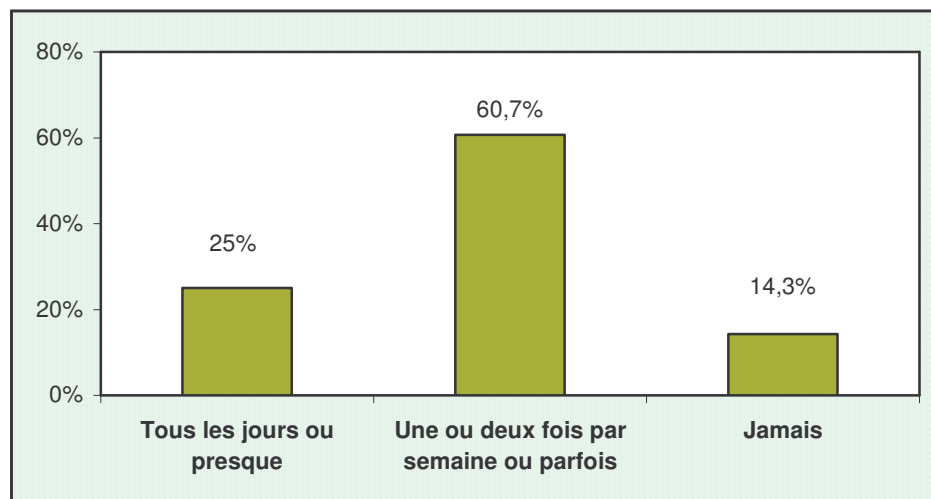


Au quotidien, le journal régional est davantage suivi à la télévision (51.8 %) qu'à la radio (31.7 %).

Une légère majorité des répondants regarde régulièrement le journal régional, alors que cette majorité devient occasionnelle à la radio.

De la même manière, deux fois plus de répondants ne suivent jamais le journal radio (11.2 %) comparé au journal télévisé régional (5.8 %).

## 11. Ecoutez-vous le journal national à la radio ?



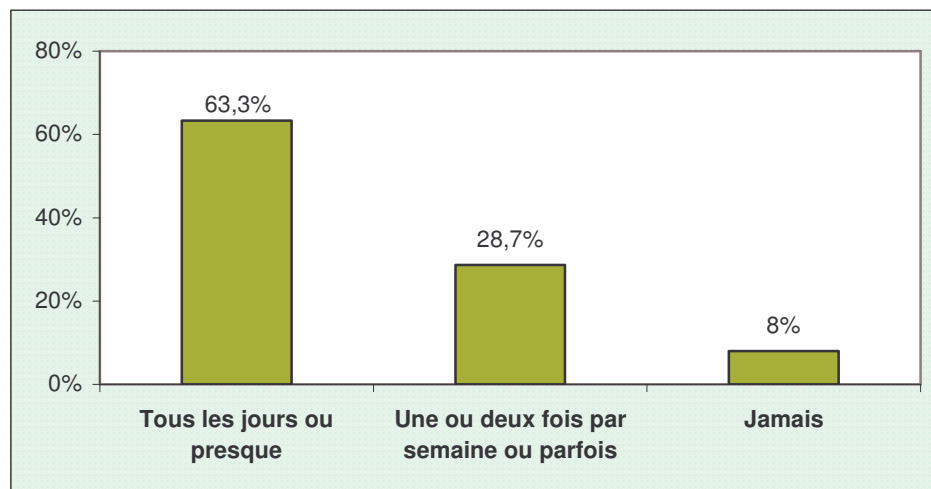
La tendance est la même pour le journal national, moins suivi à la radio (25 %) qu'à la télévision (42.5 %).

Il est aussi moins écouté que le journal régional (31.7 %) et davantage ignoré (4.3 %).

L'information télévisée est plus accessible, la présence d'images animées joue un rôle attractif pour capter l'attention sur des sujets pas nécessairement intéressants.

## 12. Vos parents ou un de vos parents écoutent-ils les journaux à la radio ?

## 12. Vos parents ou un de vos parents écoutent-ils les journaux à la radio ?



Une majorité de parents écoute les informations à la radio quotidiennement (63.3 %), mais leur part est moindre que pour la télévision (87.7 %).

Les auditeurs occasionnels (28.7 %) et ceux qui ne s'informent pas par la radio (8 %) sont plus nombreux qu'à la télévision.

Toutefois, les parents s'informent bien plus que leurs enfants interrogés.

## 13. Quelle station écoutez-vous le plus souvent ?

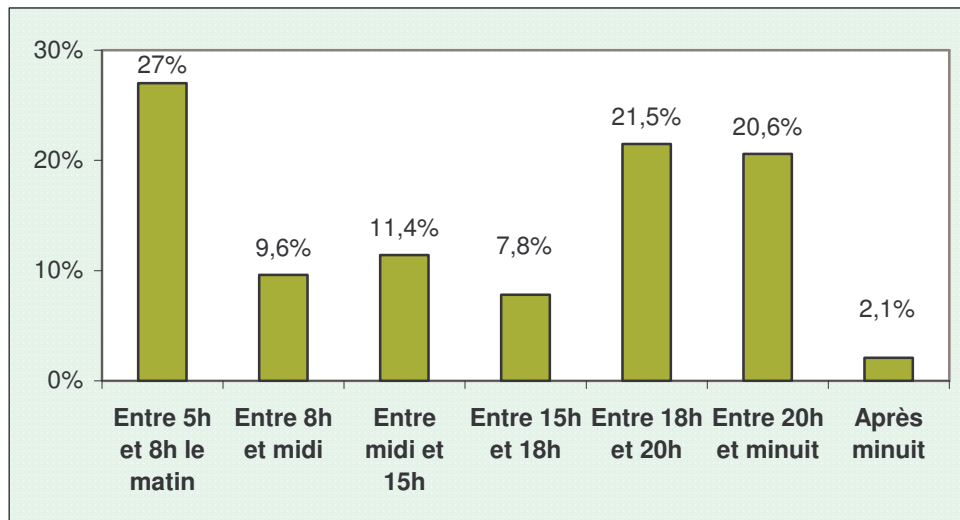
Radio Guyane	161	<b>31.6 %</b>
KFM	140	<b>27.4 %</b>
Radio Gabriel	69	<b>13.6 %</b>
Autres radios locales (UDL, Vinyle, Mosaïque,...)	126	<b>24.7 %</b>
Radios nationales (France Inter, RFI)	14	<b>2.7 %</b>
Total	510	<b>100 %</b>

Plus de quinze stations sont mentionnées, mais dans le même temps, 5 % des répondants disent n'écouter aucune station et 20 % ne donnent aucune réponse.

Parmi les stations les plus écoutées, notons que la radio UDL est en tête à St Laurent et que Radio Vinyle se place seconde à Kourou, soulignant un fort enracinement local. La radio est le média de la proximité !

Enfin, l'information écoutée à la radio passe principalement par Radio Guyane, les autres stations mentionnées ne diffusant pas d'informations ou étant très marginalement écoutées (RFI).

#### 14. A quelles heures de la journée écoutez-vous le plus souvent la radio ?



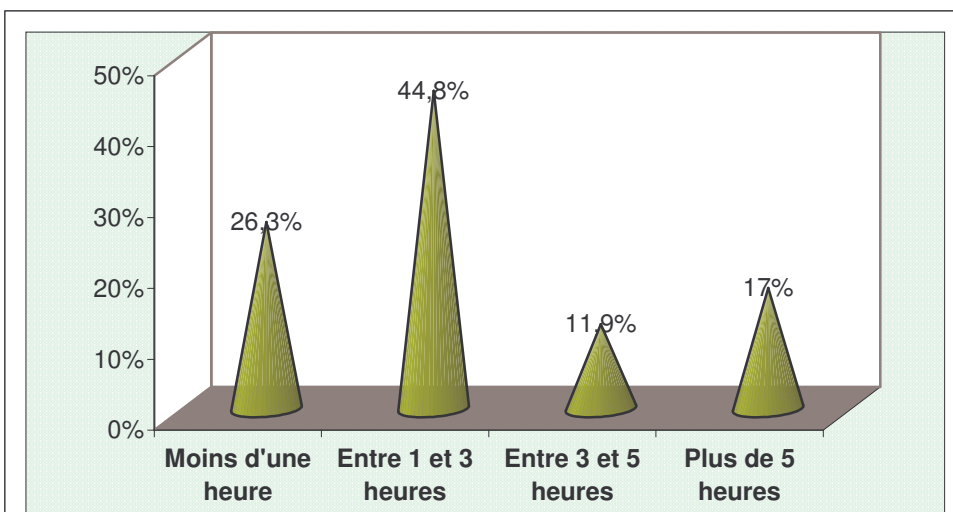
Plus d'un tiers des répondants ne se sont pas exprimés, la question étant peut-être mal posée ou l'écoute étant trop papillonnante pour correspondre à un créneau précis.

L'écoute est plus forte au réveil (27 %) et en fin de journée (42.1 %). Le temps scolaire oriente assez nettement cette répartition.

De plus, en fin de journée, l'accès au poste de télévision est peut-être moins libre, les parents sont présents. La radio devient le média refuge.

Enfin, certaines stations proposent des émissions spécialement ciblées sur le public jeune dans la tranche horaire du soir.

## 15. Combien d'heures chaque jour écoutez-vous la radio ?



La consommation radiophonique est inférieure à celle concédée à la télévision, plus de 70 % des auditeurs le font moins de 3 heures quotidiennes, cela ne concernait que 50 % des téléspectateurs.

En contrepartie, les auditeurs dépassant 3 heures par jour sont moins nombreux (30 %) que les téléspectateurs (50 %).

### III. La presse écrite

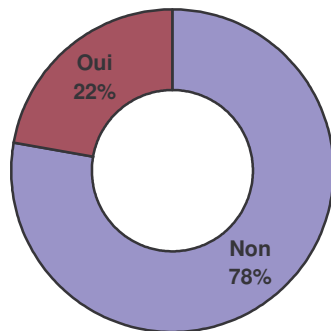
#### 16. Y-a-t-il des journaux ou des magazines dans votre maison ?

Toujours ou souvent	359	52.5 %
Parfois	222	32.5 %
Jamais	102	15 %
Total	683	100 %

Il existe un contact régulier ou occasionnel avec la presse écrite chez 85 % des répondants.

Cependant, dans une société où l'écrit est omniprésent, 15 % des répondants sont en marge.

#### 17. Dans votre famille, êtes-vous abonnés à un journal ou un magazine ?

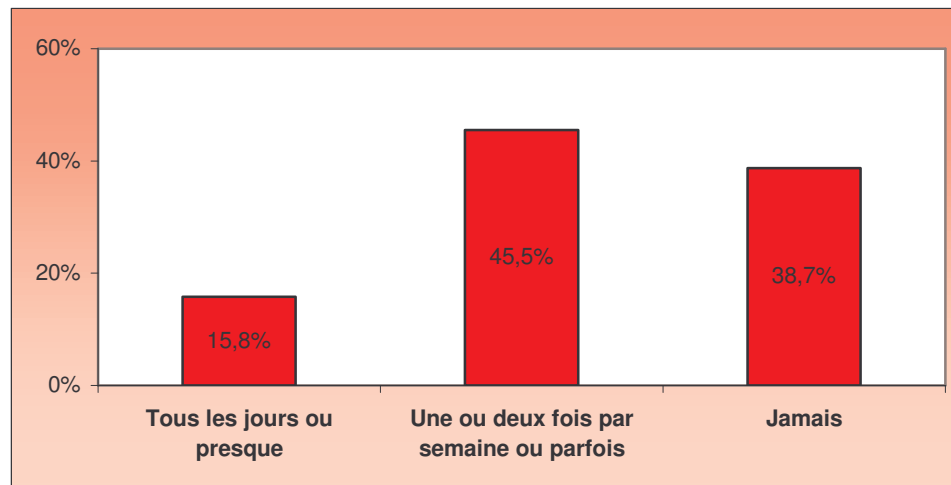


La question manque de finesse, puisqu'elle s'intéresse au foyer et non à l'individu sondé.

Ce qui fait que l'on ne peut en fait mesurer quelle part de ces 22.3 % est directement lectrice de ces abonnements familiaux.

Cela dit, les  $\frac{3}{4}$  des familles n'ont aucun abonnement, les abonnements aux chaînes télévisées par satellite sont bien plus nombreux.

## 18. Lisez-vous le quotidien régional (France Guyane)?

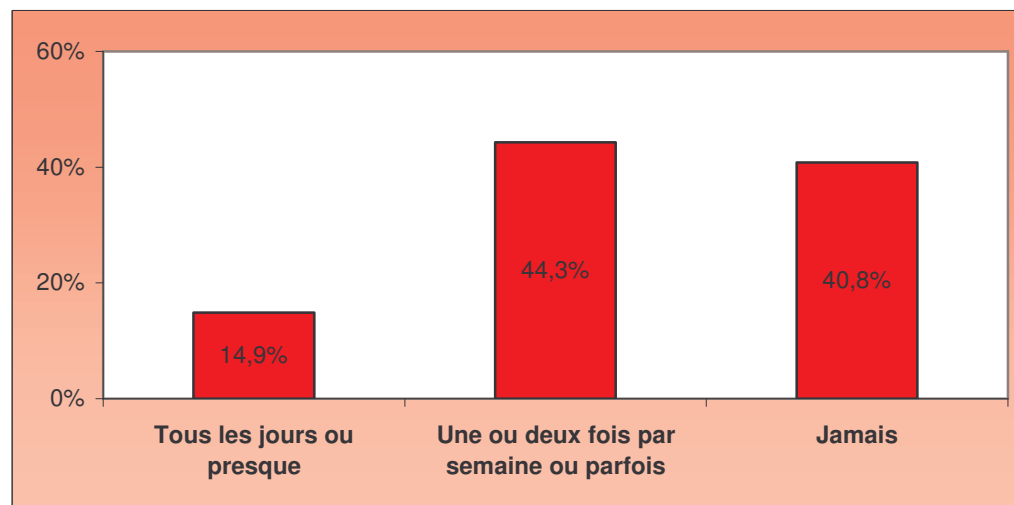


La majorité des élèves répondants (61.3 %) connaissent et consultent le journal régional.

Cependant moins d'un sur sept le lit régulièrement alors que quatre sur dix ne l'ouvrent jamais.

Comparée aux autres médias, pour s'informer sur les actualités régionales, la presse écrite est trois fois moins consultée que la télévision, deux fois moins que la radio.

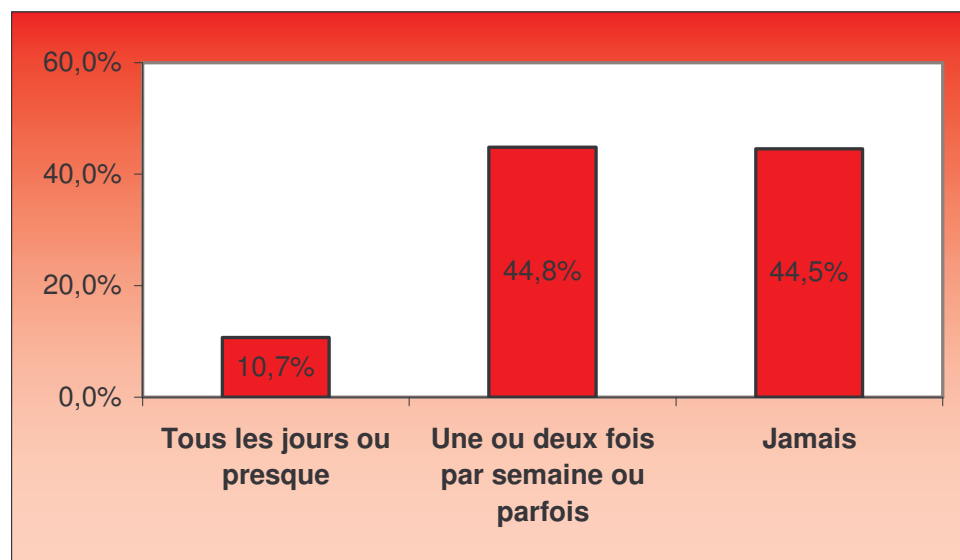
## 19. Lisez-vous un magazine régional (La Semaine Guyanaise, OkaMag...)?



Les résultats varient peu, la presse régionale, qu'elle soit quotidienne, hebdomadaire ou mensuelle n'est pas assidûment lue.

Les lecteurs occasionnels sont les plus nombreux (44.3 %) mais une part presque équivalente (40.8 %) ne lit jamais les magazines de presse régionale.

## 20. Lisez-vous un journal ou un magazine national ?



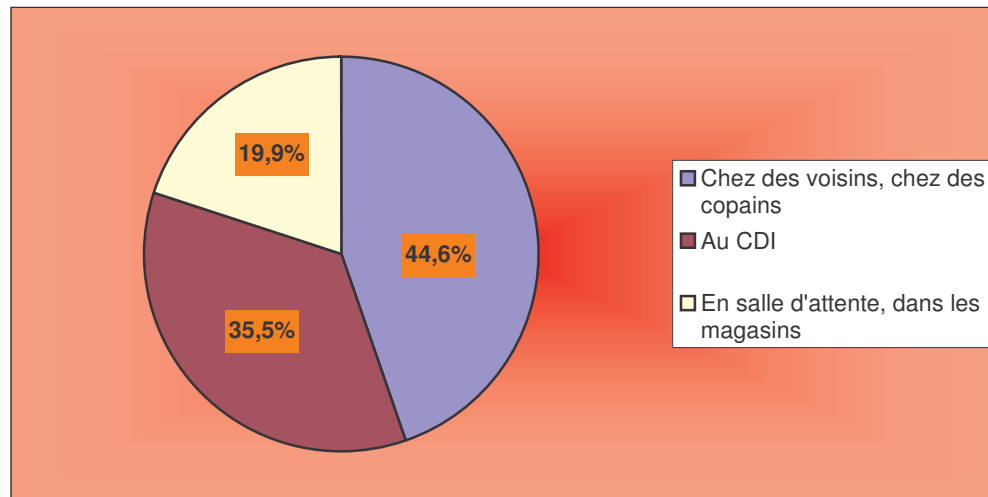
La presse nationale fait encore moins recette que la presse guyanaise : près d'un sondé sur dix la lit régulièrement (10.7 %), près d'un sondé sur deux ne la lit jamais (44.5 %).

Ces résultats confirment les inquiétudes des médias écrits qui déplorent la perte d'audience d'une partie de leurs titres et ne cessent d'en lancer de nouveaux pour capter la cible des jeunes.

## 21. Hors de votre maison, vous arrive-t-il de lire un magazine ou un journal ?

Oui	529	<b>76.3 %</b>	Le foyer familial n'est pas le seul point d'accès à la presse écrite. La socialisation extérieure est un moyen de lire et de découvrir les journaux.
Non	164	<b>23.7 %</b>	

## 22. Où ?



Parmi les lieux d'accès à la presse écrite, le CDI montre la nécessité de sa fonction (35.5 %), d'autant qu'un bon nombre de titres mis à la disposition des élèves leur permet de découvrir une presse différente de celle vers laquelle ils se tournent naturellement.

D'autres réponses plus marginales mentionnaient la bibliothèque municipale, dont le rôle de vulgarisateur de la presse est à valoriser, la famille élargie, les lieux de culte.

## 23. Quels sont vos sujets favoris dans la presse écrite?

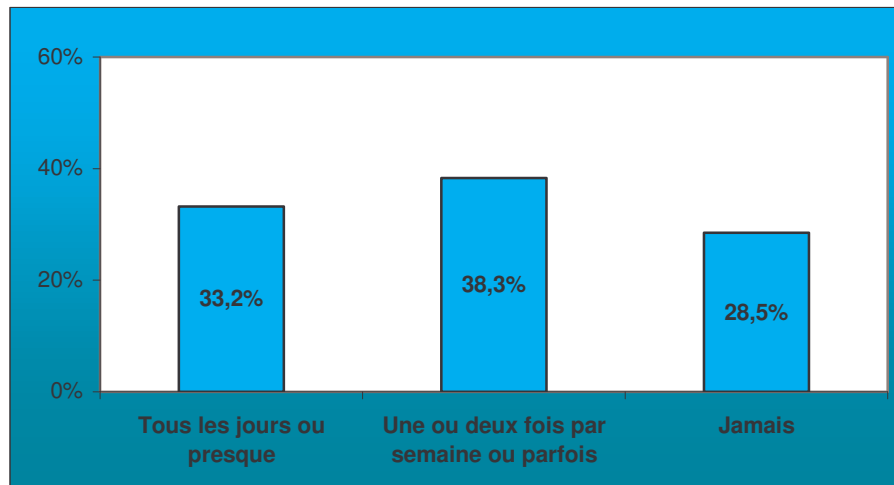
Peu de réponses précises à cette question très ouverte, mais à noter que les thèmes les plus cités sont :

- les sports et les sports mécaniques (scooter, motos, voitures, tuning)
- l'actualité des célébrités
- l'actualité artistique (musique, clip, cinéma, modes)
- les faits divers.

On peut retrouver ici, les thèmes déjà mentionnés à propos des programmes télévisés préférés.

## V. Pour finir

### 24. Utilisez vous internet pour vous informer :



Le recours à internet pour s'informer supplante déjà la presse écrite, mais pas encore la radio ni la télévision. C'est le média dont l'audience croît le plus rapidement depuis quelques années.

Toutefois, le taux d'équipement des foyers en accès à internet est encore limité.

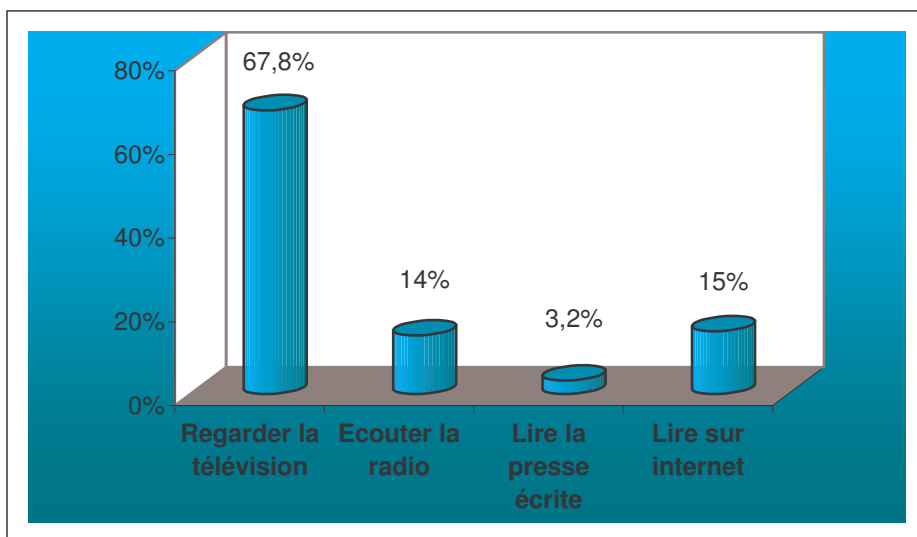
### 25. Quels sont les sites que vous consultez le plus ?

Près d'un sondé sur deux n'a pas répondu à cette question ouverte, internet n'est pas exclusivement considéré comme un média d'information, mais plutôt comme un outil d'échange et de rencontre. Sa fonction informative ne s'avère pas déterminante au vue des réponses.

Les sites de messagerie sont très nettement les plus prisés, internet apparaît d'abord comme un outil de communication et de conversation avec ses proches, non comme une source d'information classique.

Le premier mode d'accès à l'information est la connexion à un moteur de recherche. Les blogues viennent ensuite, puis les sites sur la musique et les célébrités, les sports, les jeux, les sites des médias (télévision et radio).

## 26. Passez-vous plus de temps à :

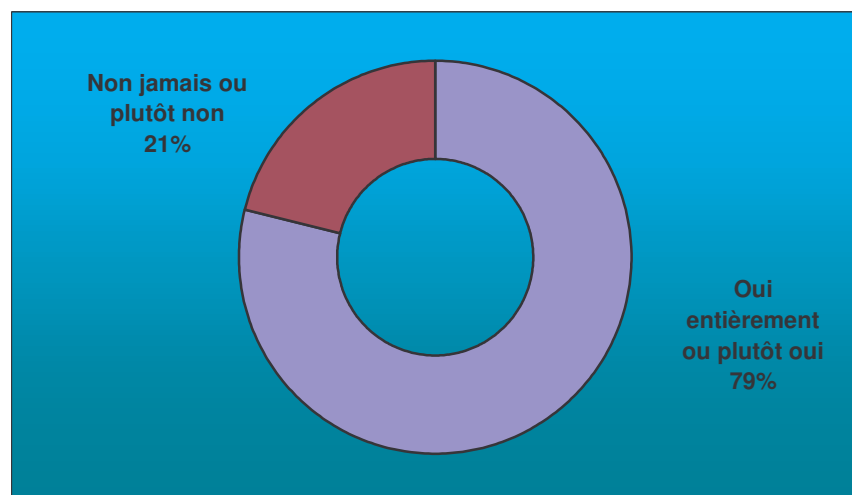


La télévision est le média qui occupe le plus les répondants, ce qui ne constitue pas une surprise.

La surprise vient plutôt de son écrasante domination (2 personnes sur 3).

L'autre surprise vient du temps consacré à internet qui dépasse déjà celui consacré à la radio.

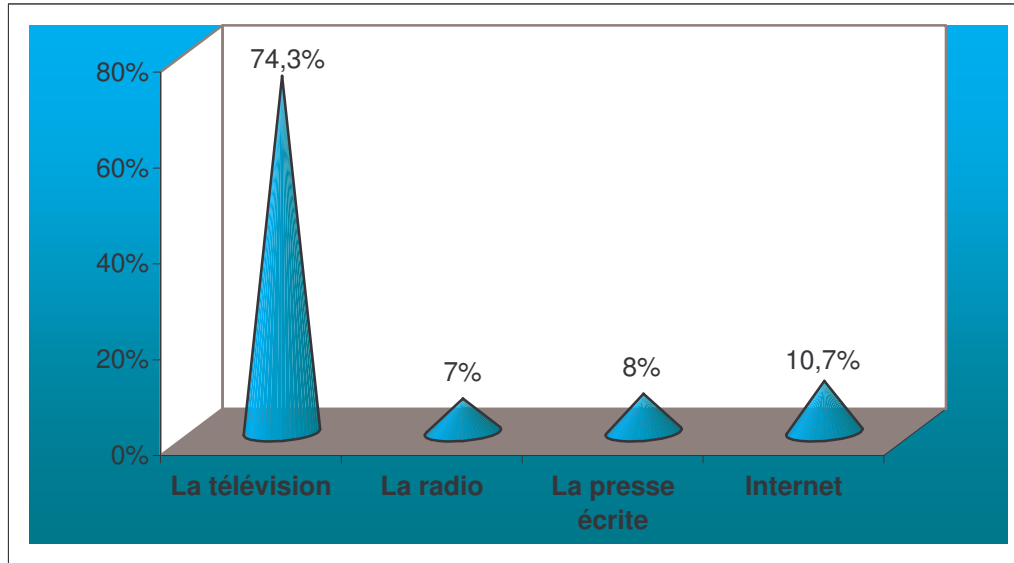
## 27. Faites-vous confiance aux informations que vous recevez dans les médias ?



La cote de confiance est impressionnante, faut-il s'en réjouir ?

En affinant les résultats, 11 % font entièrement confiance aux médias contre 7 % qui ne leur font absolument pas confiance.

## 28. A quel média faites-vous le plus confiance ?



Pas de surprise, le média le plus consommé est aussi celui auquel les répondants accordent le plus de crédit.

On peut aussi remarquer que ce sont les médias qui offrent des images qui dominent, la radio est lanterne rouge, supplantée par la presse écrite.

## 29. Quel genre d'information vous intéresse ?

Les faits divers sont la première information mentionnée (35.2 %), ce qui est un premier pas vers une information qui, tout en faisant la part au sensationnel, sollicite aussi la raison. Ce sont ensuite les informations internationales (25.5 %) et régionales (10.3 %) qui sont citées. Puis apparaissent l'actualité des célébrités (8.2 %) et les informations sportives (8 %), devant les informations artistiques (6.1 %) et les informations nationales (5.5 %). Les informations scientifiques et celles sur la nature sont marginales (inférieures à 1 %).

Si l'on rapproche ces résultats de ceux exprimés dans les questions 4, 5, 23 et 25, on peut être surpris par la relégation des informations sur les célébrités, la musique et le sport à des places subalternes. Ici se pose donc l'importance de la formulation des questions : dans les questions pré-citées, l'expression « genre d'information » était remplacé par « programmes » par « sujets favoris » ou par « sites ».

Il est probable que le mot « information » appelle une interprétation plus sérieuse tant de la part des sondeurs que des répondants, d'où ce glissement des réponses vers des sujets plus sérieux. Cette situation nous amène à nous interroger sur la définition de ce que nous nommons information !

## 29. Quel genre d'information vous intéresse ?

Cependant, les résultats recueillis concernant l'audience des journaux d'information à la télévision et à la radio permettent de cautionner ce classement. Entre un tiers et la moitié des répondants sont quotidiennement informés par des émissions consacrées aux informations classiques. Or dans cet espace, rien de surprenant pour que les faits divers soient l'information la plus accessible, comparée aux questions économiques, sociales ou politiques souvent plus abstraites et complexes.

## Conclusion

Quelques questions ont été abandonnées car les résultats ne nous paraissaient pas assez fiables du fait d'une incompréhension de notre propos, d'une formulation pas assez explicite ou d'une trop faible quantité de réponses.

Cependant, la saisie, le traitement et l'étude des résultats de ce sondage ont été menés avec sérieux. Les données qu'ils révèlent sont fiables.

Cette enquête permet de mieux appréhender la relation qui existe entre les adolescents des lycées de la Guyane et les médias d'information. Elle est une photographie des tendances présentes : le risque de marginalisation grandissant de la presse papier, l'omnipotence télévisuelle et la montée en puissance de nouveaux moyens d'accès que sont internet, sans parler du téléphone.

Elle met en lumière les disparités d'accès à l'information et le décalage visible entre le monde de l'information produit ou attendu par les adultes et celui prisé par les adolescents.

Elle souligne enfin que pour construire une société de citoyens éveillés aux réalités du monde dans lequel ils inter-agissent, l'accès à l'information est un outil nécessaire. Le problème étant de savoir comment les adultes (parents, enseignants, journalistes) peuvent aider ces jeunes citoyens à mieux appréhender cette relation complexe entre le monde réel et eux mêmes, afin d'y trouver leur place.

Le Centre de Liaison de l'Enseignement et des Médias d'Information, responsable de ce projet, tient à remercier toutes les personnes qui se sont impliquées pour permettre la réussite de cette opération.

Olivier Grasset

Coordonnateur académique